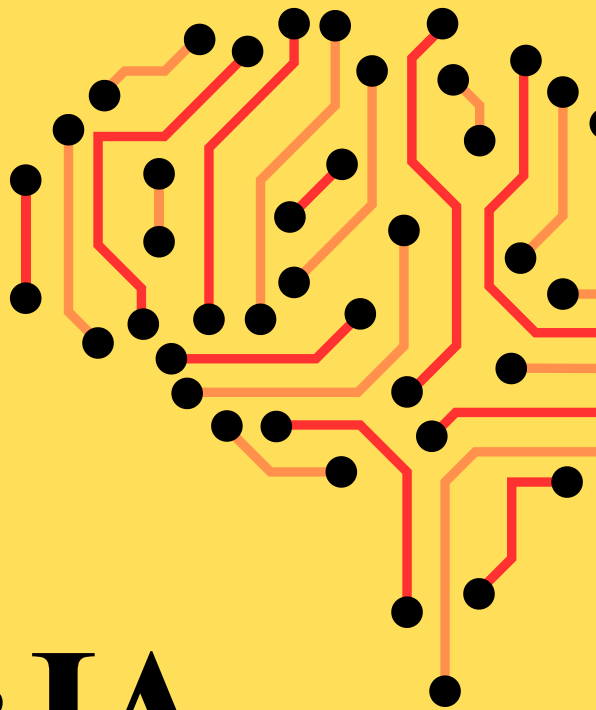


Guía de detección de contenido generado por IA



Por Luis Enrique Lescano



Encontrarás todos mis cursos en www.bibliobytes.org





- 03** Sobre Luis Enrique Lescano
- 04** Introducción
- 05** Indicadores en textos generados con IA
- 07** Señales visuales en imágenes
- 08** Pistas en videos generados por IA
- 09** Herramientas para detectar IA
- 10** Consejos prácticos

Contenido



Luis

Estoy trabajando como especialista de bibliotecas en la Universidad de Cuenca desde 2021.

- ✓ 10 años de experiencia en bibliotecas.
- ✓ Apasionado por compartir el conocimiento
- ✓ Soy fan de la innovación y las tecnologías

Amo innovar

No puedo esperar a ver lo que podemos crear juntos en el futuro.

Puedes ver mis mejores trabajos en luislescano.bibliobytes.org.



Introducción

Hoy más que nunca, las bibliotecas tienen un nuevo desafío sobre la mesa: el contenido generado por inteligencia artificial. Ya no hablamos solo de libros, artículos o imágenes creadas por personas. Ahora, con herramientas como ChatGPT, Midjourney o Sora, cualquiera puede producir textos, imágenes o incluso videos en segundos... y con un nivel de realismo que muchas veces cuesta distinguir.

Esto nos lleva a una pregunta clave: ¿cómo sabemos si lo que leemos, vemos o escuchamos fue hecho por una persona... o por una máquina? Para quienes trabajamos en bibliotecas, esta pregunta no es menor. Somos los que acompañamos a estudiantes, docentes e investigadores en el uso crítico de la información. Y eso hoy incluye saber detectar patrones, rastrear fuentes, usar nuevas herramientas y —sobre todo— seguir cultivando el pensamiento crítico.

Esta guía nace como una respuesta práctica para bibliotecarios y bibliotecarias que quieren entender mejor cómo detectar contenido generado por IA, especialmente en el contexto académico. Encontrarás aquí señales, herramientas, y consejos útiles para identificar textos, imágenes y videos que podrían no ser lo que parecen.

No se trata de desconfiar de todo, sino de aprender a mirar con otros ojos.



INDICADORES EN TEXTOS ACADÉMICOS GENERADOS POR IA

Tips para identificar textos generados con IA

Títulos en “Camel Case”

Muchos modelos de IA generan títulos con cada palabra en mayúscula (p. ej. “Este Es Un Ejemplo”). Este uso uniforme de mayúsculas en cada palabra, poco común en redacción académica humana en español, puede alertar.

Texto “demasiado perfecto”

La escritura sin errores ortográficos ni gramaticales (incluso involuntarios) es sospechosa. La IA suele producir frases impecables, mientras que los autores humanos ocasionalmente cometen “fallos” o variaciones estilísticas.

Estilo neutro y genérico

Los textos de IA tienden a ser formales, impersonalizados y a evitar opiniones fuertes. Se observan frases neutras, falta de voz propia y ausencia de emociones o anécdotas personales (por ejemplo, no incluyen experiencias del autor).

Repetición y monotonía

Uso frecuente de las mismas estructuras o expresiones. Por ejemplo, IA reutiliza introducciones o conclusiones con frases similares repetidas en un mismo texto. Esto contrasta con la variabilidad estilística humana.



INDICADORES EN TEXTOS ACADÉMICOS GENERADOS POR IA

Tips para identificar textos generados con IA

Lenguaje genérico y sin profundidad

Formulaciones muy generales (“En conclusión...”, “En este sentido...”) sin aportar matices específicos. Los textos de IA a menudo evitan detalles complejos o evocaciones visuales, manteniéndose “seguros” y predecibles.

Falta de fuentes reales

La ausencia de citas precisas es un gran indicio. La IA raramente proporciona referencias académicas verificables; si aparecen, suelen ser inventadas, mal formateadas o incorrectas. Por ejemplo, ChatGPT puede “inventar” títulos de libros o DOI falsos.

“Placeholders” literales

En ocasiones surgen frases evidentes de espacio reservado (p. ej. “Insertar nombre aquí”) que indican generación automática. La presencia de indicaciones internas sin editar es señal clara de texto generado.





SEÑALES VISUALES EN IMÁGENES GENERADAS POR IA



¿Qué ver en imágenes generadas con IA?

1. Dedos extras o deformados, la IA con frecuencia produce manos con un número incorrecto de dedos o formas raras.
2. Pendientes desiguales o formados incorrectamente. Es común ver aretes que no coinciden o deformados.
3. Dientes borrosos o fusionados. Las IA a menudo no dibujan correctamente los dientes, viéndose borrosos o superpuestos.
4. Texto ilegible o absurdo. Si la imagen contiene letreros o etiquetas, en IA suelen aparecer con incoherencias, sobre todo en tildes.
5. Fondos demasiado difuminados, deformados o con anomalías extrañas capedu.uscientificamerican.com. Patrones repetitivos o fondos simplistas pueden indicar generación artificial.

Recomendaciones clave

Además de estos indicios, se recomienda siempre usar búsqueda inversa (Google, TinEye) para verificar si una imagen tiene fuentes reales. Un vistazo a los metadatos (fecha, autor, software) también puede revelar manipulaciones

01

Movimientos faciales y corporales

Los videos falsos frecuentemente muestran gestos rígidos, parpadeo raro (desfase o falta de parpadeo), miradas fijas o expresiones faciales extrañas

02

Desincronización audio-labios

Uno de los signos más claros es que el sonido y el movimiento de la boca no coinciden. Herramientas especializadas (como Phoneme-Viseme) para detectarlo.

03

Iluminación y transiciones extrañas

Luces que parpadean, sombras poco realistas o cambios bruscos de escena sin causa aparente. En IA es común que aparezcan o desaparezcan objetos de forma repentina o que el fondo mutado tenga imperfecciones.

04

Ruido de fondo incongruente

sonidos ambientales que no corresponden a la imagen (p.ej. chirridos, música ambiental extraña o ausencia de ruido en una escena con multitudes)

05

Otros detalles anatómicos sutiles

gestos faciales repetitivos o que no cambian con el contexto, voces “robotizadas” o excesivamente monótonas. Avatares con mirada fija o sincronización labial imperfecta suelen ser reveladoras.





HERRAMIENTAS ÚTILES PARA DETECTAR IA

Listado de herramientas usadas por mi

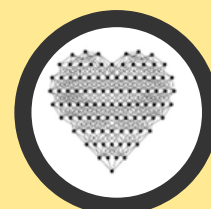
TEXTO



GPTZero



Turnitin



GTLR

IMÁGENES



Moderation



Illuminarty



AI or Not

VIDEOS



Video Auth



Deepware



Sensity.ai

Consejos prácticos

Análisis de estilo y contexto:

Compare el estilo del texto con otros escritos del mismo autor o género. Si un artículo académico repentinamente carece de citas, usa lenguaje excesivamente genérico o muestra incoherencias evidentes, puede ser generador IA. Para imágenes y videos, pregúntese si el contexto tiene sentido: ¿aparecen datos verificables? ¿El medio de publicación es confiable?

Cotejo con bases de datos

Busque frases sospechosas en buscadores académicos (Google Scholar, repositorios) o editoriales. Si el texto parece copiado o parafraseado de otras fuentes (o no aparece ninguna fuente), es señal de posible uso de IA o plagio asistido.

Uso de herramientas especializadas

Instruya a la comunidad a emplear detectores de IA como los mencionados para hacer un primer filtrado, pero recuerde que deben interpretarse con criterio humano. Por ejemplo, una alta probabilidad de "IA" en GPTZero debe verse como alerta para revisar a fondo, no como sentencia final. La intuición y la experiencia del bibliotecario siguen siendo clave.

Competencias digitales

Manténgase actualizado sobre avances de IA (nuevos modelos, metodologías de detección) y promueva la alfabetización informacional. Conozca cómo funcionan las herramientas de generación (ChatGPT, DALL·E, etc.) y de detección. Cuanta más familiaridad tenga con estos procesos, mejor podrá guiar a estudiantes e investigadores.

